



### Poziția municipiului în raport cu zonele protejate naturale

Zonele naturale protejate sunt reprezentate în cartograma nr. 4 prin indicarea unităților administrativ teritoriale care dețin rezervații și monumente ale naturii, conform Anexei nr. I la legea 5 /2001. Rezervațiile biosferei, parcurile naționale sau naturale sunt indicate prin cercuri cu raze proporționale cu suprafața acestora precum și prin poziția și denumirea din lege. Au mai fost de asemenea indicate pe cartogramă, punctual un număr de 10 rezervații cu suprafețe mai mari de 5000 ha.

Pe cartogramă a fost trasată și izocrona de 3 ore distanță față de Alba Iulia, pe principalele drumuri naționale și județene. Se poate observa că în intervalul de 3 ore pot fi atinse unele dintre cele mai interesante și atractive zone turistice precum: Munții Apuseni, Grădiștea Muncelului, zona Semenic - cheile Carașului, Parcul Național Retezat, Masivul Piatra Craiului, Cozia și limitele nordice ale văilor Cernei și Nerei.

Anexa nr. 1 din legea 5 /2000 cuprinde lista tuturor zonelor protejate, organizate pe județe (cele 25 cuprinse în tabelul nr. 4). Au fost calculate suprafețele totale ale ariilor protejate pe județe precum și



numărul de unități administrativ teritoriale, care cuprind astfel de arii. Tabelele centralizatoare de la sfârșitul anexei pun în evidență concentrarea semnificativă a acestor arii protejate în limitele teritoriului delimitat: astfel se poate observa că suprafața totală de 6277 kmp de arii protejate reprezintă 43% din totalul la nivel național, dar 71%, dacă se scade

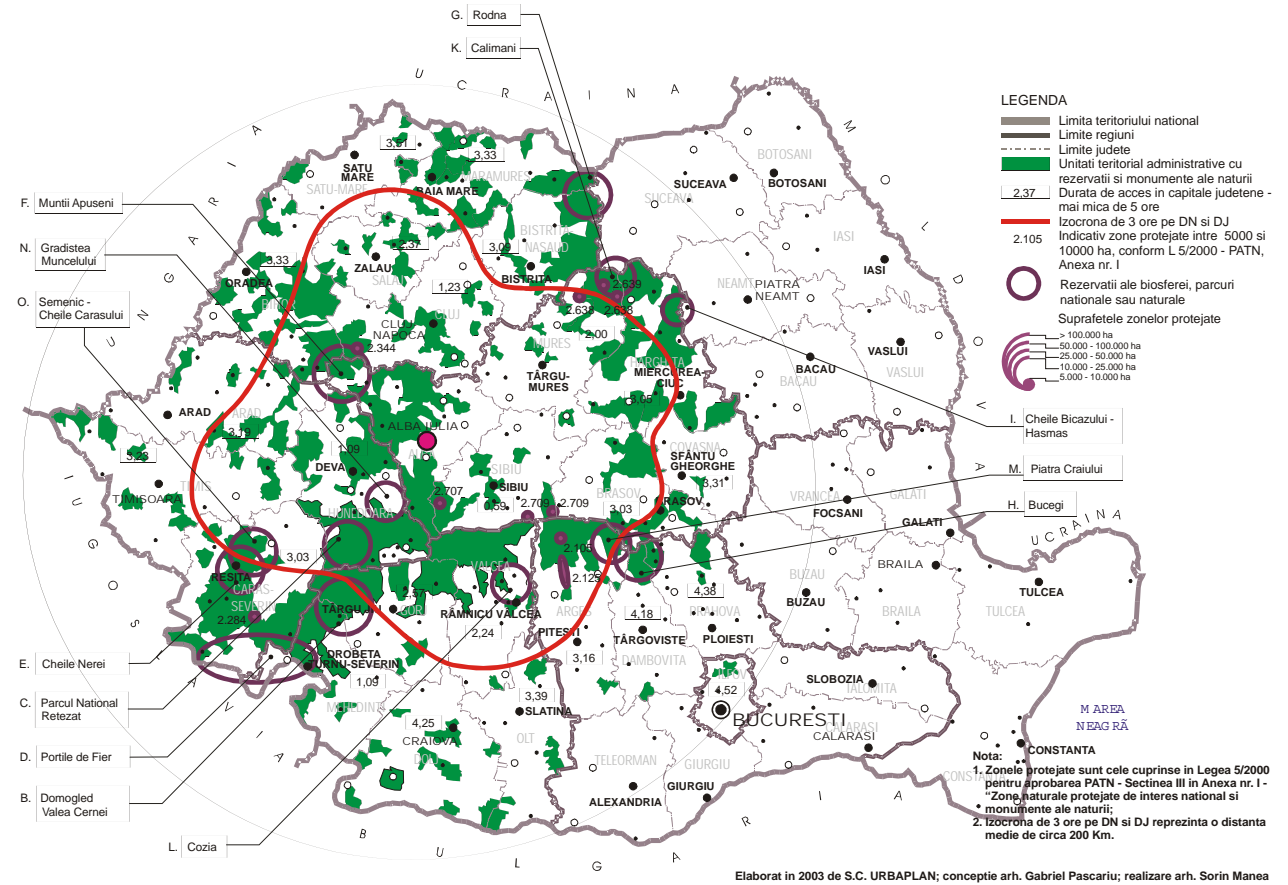
suprafața de 5800 kmp a biosferei Deltei Dunării. Din totalul suprafețelor ocupate de rezervațiile naturale și de monumentele naturii, 57% sunt cuprinse în cele 25 de județe. Dintre acestea, o concentrare și suprafețe semnificative au județele Argeș, Bihor, Caraș Severin, Hunedoara, Mureș și Timiș.

### Poziția municipiului în raport cu zonele protejate construite

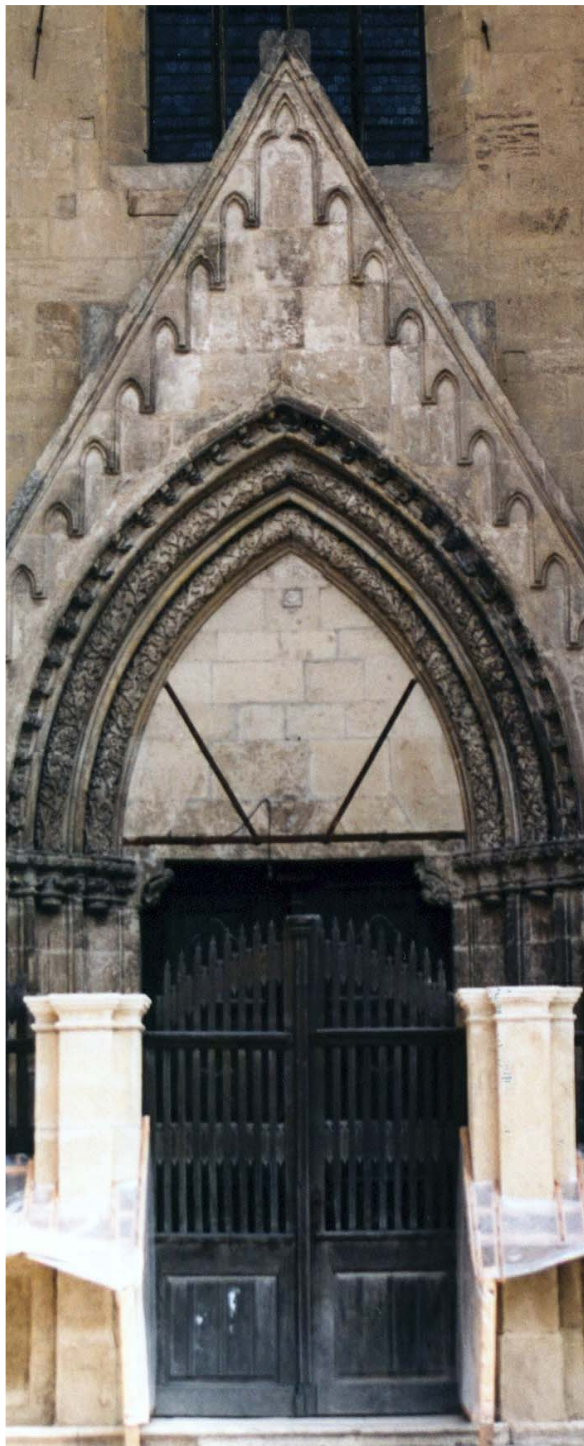
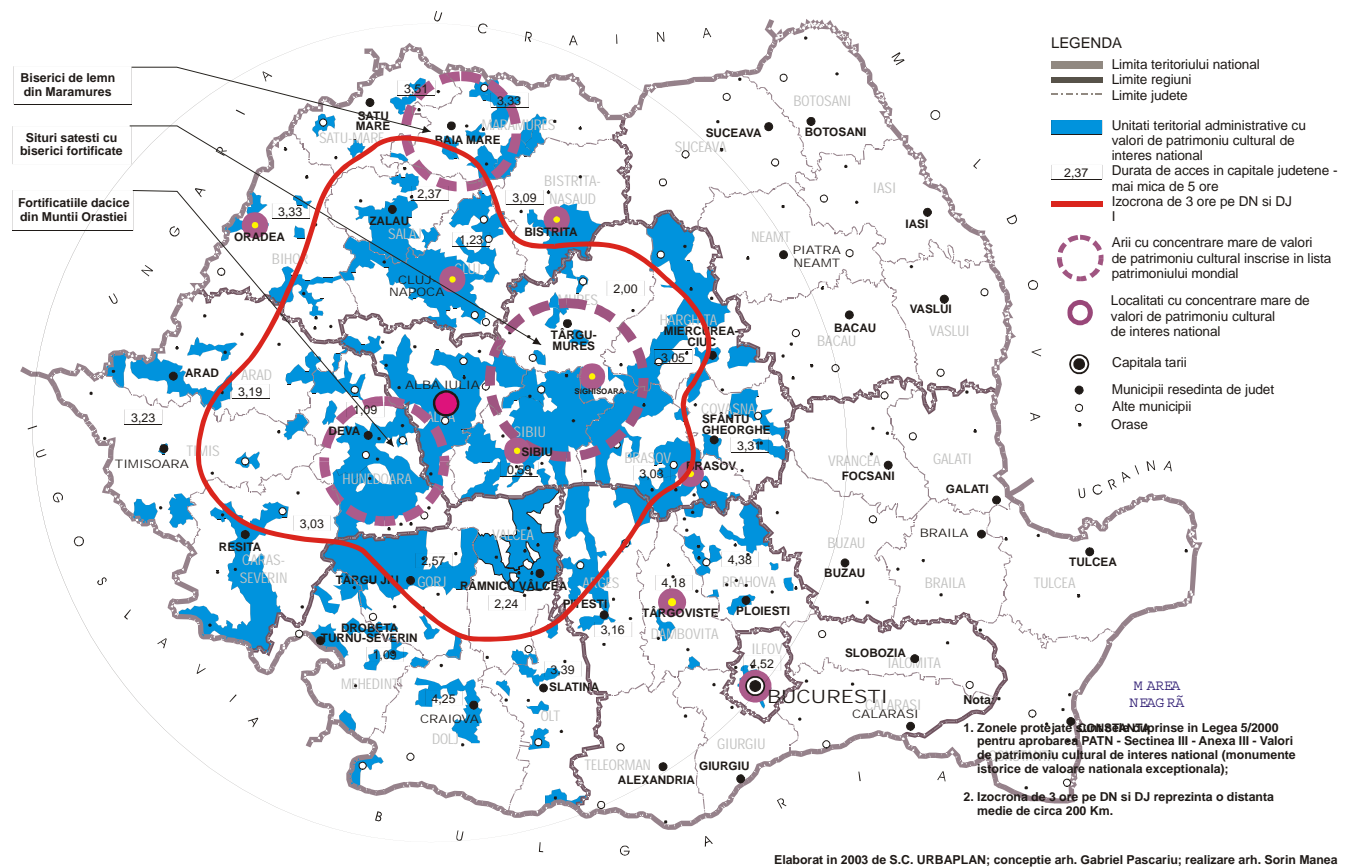
În cartograma nr. 5 au fost reprezentate după aceleași metode ca și în cartograma nr. 4 zonele construite, valori de patrimoniu de interes național. Pe baza anexei nr. III la legea 5 /2000 au fost identificate unitățile administrativ teritoriale care cuprind aceste valori. Gruparea acestora în aria centrală a Transilvaniei și deci în imediata vecinătate a municipiului Alba Iulia este evidentă. În plus au mai fost indicate cele 3 mari zone care concentrează monumente înscrise în lista patrimoniului mondial (bisericele de lemn din Maramureș, fortificațiile dacice din Munții Orăștie și siturile sătești cu biserici fortificate din centrul Transilvaniei precum și 8 municipii care concentrează un mare număr de monumente istorice de valoare națională excepțională: București, Brașov, Bistrița, Cluj-Napoca, Oradea, Târgoviște, Sibiu și Sighișoara. Dintre acestea 4 sunt la mai puțin de 3 ore distanță de Alba Iulia.



\* Cartograma nr. 4: Zone naturale protejate, accesibile în limita de 4-5 ore din Municipiul Alba Iulia



Cartograma nr. 5: Zone construite protejate, accesibile in limita de 4-5 ore din Municipiul Alba Iulia



Biserici de lemn din Maramures

Situri satesti cu biserici fortificate

Fortificatiile dacice din Muntii Orastiei